

T.C.
ULAŞ KAYMAKAMLIĐI
VALİ LÜTFİ TUNCEL ORTAOKULU MÜDÜRLÜĐÜ



2024-2028 STRATEJİK PLANI

ULAŞ - 2024

T.C
ULAŞ KAYMAKAMLIĞI
VALİ LÜTFİ TUNCEL ORTAOKULU MÜDÜRLÜĞÜ



2024-2028 STRATEJİK PLANI

ULAŞ - 2024



İSTIKLAL MARSİ

Korkma, sönmez bu şafaklarda yüzen al sancak;
Sömmeden yurdumun üstünde tüten en son ocak.
O benim milletimin yıldızıdır; parlayacak;
O benimdir; o benim milletimindir ancak.

Çatma, kurban olayım, çehreni ey nazlı hilal!
Kahraman ırkıma bir gül! Ne bu şiddet, bu celal?
Sana olmaz dökülen kanlarımız sonra helal...
Hakkodur, hakk'a tapan, milletimin istiklal!

Ben ezelden beridir hür yaşadım, hür yaşarım.
Hangi çılgın bana zincir vuracakmış? Şaşarım!
Kükremiş sel gibiyim, bendimi çiğner, aşarım.
Yırtarım dağları, enginlere sığmam, taşarım.

Garbin afakını sarmışsa çelik zırhlı duvar,
Benim iman dolu göğsüm gibi serhaddim var.
Ulusun, korkma! Nasıl böyle bir imanı boğar,
"Medeniyet!" dediğin tek dişi kalmış canavar?

Arkadaş! Yurduma alçakları uğraltma, sakın.
Siper et gövdeni, dursun bu hayaşsızca akın.
Doğacaktır sana va'dediği günler hakk'ın...
Kim bilir, belki yarın, belki yarından da yakın.

Bastığın yerleri "toprak!" diyerek geçme, tanı:
Düşün altında binlerce kefensiz yatanı.
Sen şehit oğlusun, incitme, yazıktır, atanı:
Verme, dünyaları alsan da, bu cennet vatanı.

Kim bu cennet vatanın uğruna olmaz ki feda?
Şüheda fışkıracak toprağı sıksan, şühedal
Canı, cananı, bütün varımı alsın da hüda,
Ezmesin tek vatanından beni dünyada cüda.

Ruhumun senden, ilahi, şudur ancak emeli:
Değmesin mabedimin göğsüne namahrem eli.
Bu ezanlar-ki şahadetleri dinin temeli,
Ebedi yurdumun üstünde benim inlemeli.

O zaman vecd ile bin secde eder -varsa- taşım,
Her cenahından, ilahi, boşanıp kanlı yaşım,
Fışkırır ruhi mücerred gibi yerdin nâşım;
O zaman yükselerek arşa değer belki başım.

Dalgalan sen de şafaklar gibi ey şanlı hilal
Olsun artık dökülen kanlarımın hepsi helal.
Ebediyen sana yok, ırkıma yok izmihlal:
Hakkodur, hür yaşadım, bayrağımın hürriyet;
Hakkodur, hakk'a tapan, milletimin istiklal!

Çalışmak demek, boşuna yorulmak, terlemek değildir. Zamanın gereklerine göre bilim ve teknik ve her türlü uygar buluşlardan azami derecede istifade etmek zorunludur.

Mustafa Kemal ATATÜRK

KURUM BİLGİLERİ

Kurum Adı : Vali Lütfi Tuncel Ortaokulu Müdürlüğü

Kurum Kodu : 702042

Kurum Adresi :Yeşilyurt Mah. Okul Sk. Ulaş İlkokulu Blok No: 5 İç Kapı No: 11 Ulaş
/ SİVAS

Kurum Telefon : (346) 781 21 77

Kurum Mail : 702042@meb.k12.tr

Kurum Web Adresi : <https://valilfituncelortaokulu.meb.k12.tr>

SUNUŞ



Eđitim sistemimiz, ortaokulda yeni yaklařım ve yntem-tekniklerle byk bir dnřm yařamaktadır. Gerek dnyada, gerekse lkemizde ortaya ıkan yeni trden gereksinimlere karřılık verebilecek bir eđitim-đretim ortamı hazırlamak eđitim srecini paylařan tm okul toplumunun asli ve vazgeilmez grevi haline gelmiřtir. Bu anlamda eđitim yneticilerinin ve srecin en nemli aktrleri olan đretmenlerin payına byk iřler dřmektedir. Bu sre, kendini tanımakla, tanımlamakla bařlayıp đrenciyi merkeze alarak kkl bir deđiřim-dnřm srecini ynetip ynlendirmekle pratikte deđer kazanabilecektir

Bizler, Ulař Vali Ltfi Tuncel Ortaokulunun ynetici, đretmen, đrencileri ve velileri olarak bu deđiřim srecinde zerimize dřen sorumlulukları yerine getirmeyi lkemizin ve toplumumuzun geleceđi aısından bir fırsat ve topluma karřı bir bor olarak algılamaktayız. Bu borcun denme yeri de, eđitim-đretim hizmetlerini yrtmek iin kurumsallařmıř olan okul ortamıdır. Okulu ađın gereklerine uygun olarak eđitim-đretime hazırlamak, okulda Milli Eđitimin amalarına uygun olarak bir đrenme ve eđitim ortamı yaratmak, bu ortamı tm paydařlar iin ekici hale getirmek de grevlerimiz arasındadır, var olan sorunlarımızın zm iin ok ayrıntılı ve bilinli bir planlama ve izlemler yatmaktadır. Kendi halinde bırakılmıř bir ortamda, planlı okul geliřiminin bakıř aısı, yapıları, ilkeleri, deđerleri, yntemleri, amaları, vizyonları ve araları bilinmeden geliřmek mmkn deđildir. Okul geliřimi; bilinli, programlı, planlı, amalı, karar ve uygulamalara bađlıdır. Bu uygulamaları Milli Eđitimin temel amalarına uygun olarak hayata geirmek iin varız.

đrencilerimizin ilgi ve yeteneklerini geliřtirerek onları hayata ve st đrenime hazırlayarak gnlk yařamlarında ve đrenim hayatlarında bařarılı olmalarını sađlamak okulumuzun bařlıca grevleri arasındadır. Atatrk ilke ve inkılplarını benimsetmek; ocuk hakları ve uluslararası szleřmelere uygun olarak haklarını kullanma, bařkalarının haklarına

saygı duyma, görevini yapma ve sorumluluk yüklenebilen birey olma bilincini kazandırmak; kendilerine, ailelerine, topluma ve çevreye olumlu katkılar yapan, kendisi, ailesi ve çevresi ile barışık, başkalarıyla iyi ilişkiler kuran, iş birliği içinde çalışan, hoşgörölü ve paylaşmayı bilen, dürüst, erdemli, iyi ve mutlu yurttaşlar olarak yetiştirmek; bireysel ve toplumsal sorunları tanıma ve bu sorunlara çözüm yolları arama alışkanlığı kazandırmak; kendilerine güvenen, sistemli düşünebilen, girişimci, teknolojiyi etkili biçimde kullanabilen, planlı çalışma alışkanlığına sahip estetik duyguları ve yaratıcılıkları gelişmiş bireyler olarak yetiştirmek; ilgi alanlarının ve kişilik özelliklerinin ortaya çıkmasını sağlamak, meslekleri tanıtmak ve seçeceği mesleğe uygun okul ve kurumlara yöneltmek gibi görev ve sorumluluklarımızı yerine getirmek için yola çıkmış bulunuyoruz.

Okul Müdürlüğümüzün 2024-2028 Stratejik Planında yer alan amaç, hedef ve faaliyetlerin uygulanması, izlenmesi ve değerlendirilmesi ile her geçen gün hizmet kalitesinin ve her yıl okul başarısının artırılması hedeflenmektedir.

Yusuf EFE
Okul Müdürü

İÇİNDEKİLER

Sunuş	6
İçindekiler	8
Tablolar Listesi	9
I. Bölüm: Giriş ve Plan Hazırlık	10
II. Bölüm: Durum Analizi	11
A) Kurumsal Tarihçe:	12
B) Uygulanmakta Olan Stratejik Planın Değerlendirilmesi	12
C) Yasal Yükümlülükler ve Mevzuat Analizi	12
D) Faaliyet Alanları ile Ürün ve Hizmetlerin Değerlendirilmesi	14
E) Paydaş Analizi	15
Öğrenci Anketi Sonuçları	17
Öğretmen Anketi Sonuçları	18
Veli Anketi Sonuçları	19
F) Kurum İçi Analiz	20
1. Örgütsel Yapı	20
2. Personel Görev Dağılımı	21
3. Kurul ve Komisyonlar	22
4. İnsan Kaynakları	23
5. Fiziki Kaynaklar	24
6. Teknoloji ve Bilişim Altyapısı	24
7. Mali Kaynaklar	25
G) Pestle Analizi	25
Politik ve Yasal Etmenler	25
Ekonomik Çevre Değişkenleri	25
Sosyo-Kültürel Çevre Değişkenleri	25
Teknolojik Çevre Değişkenleri	26
Ekolojik ve Doğal Çevre Değişkenleri	26
Etik ve Ahlaksal Değişkenler	26
H) GZFT Analizi	26
İçsel Faktörler	27
Dışsal Faktörler	28
Gelişim Sorun Alanları	28
I) Tespit ve İhtiyaç Analizi	30
III. Bölüm: Geleceğe Bakış	31
A) Misyonumuz.	31
B) Vizyonumuz	31
C) Temel Değer ve İlkelerimiz	32
IV. Bölüm: Amaç, Hedef ve Eylemler	32
Tema I: Eğitimi ve Öğretime Erişim	32
Stratejik Amaç 1:	32
Hedef 1.1:	32
Tema II: Eğitim Ve Öğretimde Kalite	33
Stratejik Amaç 2:	33
Hedef 2.1:	33
Hedef 2.2:	35
Tema III: Kurumsal Kapasite	35
Stratejik Amaç 3:	35
Hedef 3.1:	35
V. Bölüm: Maliyetlerdirme	37
VI. Bölüm: İzleme Değerlendirme	37
Ekler	37

TABLolar LİSTESİ

Tablo 1: Stratejik Planlama Kurulu	10
Tablo 2: Stratejik Planlama Ekibi	10
Tablo 3: Akademik Başarının Yıllara Göre Dağılımı	12
Tablo 4: Yasal Mevzuat	13
Tablo 5: Üst Politika Belgeleri	13
Tablo 6: Faaliyet Alanları, Ürün ve Hizmetler	15
Tablo 7: Okulumuzla İlgili Paydaşlar	16
Tablo 8: Öğrenci Anketi Sonuçları	17
Tablo 9: Öğretmen Anketi Sonuçları	18
Tablo 10: Veli Anketi Sonuçları	19
Tablo 11: Okul Teşkilat Şeması	20
Tablo 12: Personel Görev Dağılımı	21
Tablo 13: Okulumuzdaki Kurul ve Komisyonlar	22
Tablo 14: Okul Personelinin Cinsiyet Dağılımı	22
Tablo 15: Önceki Dönemlerdeki Öğrenci Sayıları	23
Tablo 16: Mevcut Öğrenci Sayısı ve Dağılımı	23
Tablo 17: Okul Bina Alanları	24
Tablo 18: Teknolojik Kaynaklar	24
Tablo 19: OAB Gelir ve Giderleri	25
Tablo 20: Güçlü Yönlerimiz	27
Tablo 21: Zayıf Yönlerimiz	27
Tablo 22: Sahip Olduğumuz Fırsatlar	28
Tablo 23: Dışsal Tehditler	28
Tablo 24: Gelişim ve Sorun Alanları	28
Tablo 25: Gelişim ve Sorun Alanlarımız 1. Tema	29
Tablo 26: Gelişim ve Sorun Alanlarımız 2. Tema	29
Tablo 27: Gelişim ve Sorun Alanlarımız 3. Tema	30
Tablo 28: Genel Tespit ve İhtiyaçlar	30
Tablo 29: Stratejik Amaç 1, Hedef 1.1: Performans Göstergeleri	32
Tablo 30: Stratejik Amaç 1, Hedef 1.1: Eylemleri	33
Tablo 31: Stratejik Amaç 2, Hedef 2.1: Performans Göstergeleri	33
Tablo 32: Stratejik Amaç 2, Hedef 2.1: Eylemleri	34
Tablo 33: Stratejik Amaç 2, Hedef 2.2: Performans Göstergeleri	35
Tablo 34: Stratejik Amaç 2, Hedef 2.2: Eylemleri	35
Tablo 35: Stratejik Amaç 3, Hedef 3.1: Performans Göstergeleri	36
Tablo 36: Stratejik Amaç 3, Hedef 3.1: Eylemleri	36
Tablo 37: Tahmini Gelirler	37
Tablo 38: Tahmini Giderler	37

I.BÖLÜM: GİRİŞ VE PLAN HAZIRLIK SÜRECİ

24.12.2023 tarih ve 25326 sayılı Resmi Gazetede yayımlanarak yürürlüğe giren " KAMU MALÎ YÖNETİMİ VE KONTROL KANUNU"nun 9. maddesinde "**Kamu idareleri; kalkınma planları, Cumhurbaşkanlığı tarafından belirlenen politikalar, programlar, ilgili mevzuat ve benimsedikleri temel ilkeler çerçevesinde geleceğe ilişkin misyon ve vizyonlarını oluşturmak, stratejik amaçlar ve ölçülebilir hedefler saptamak, performanslarını önceden belirlenmiş olan göstergeler doğrultusunda ölçmek ve bu sürecin izleme ve değerlendirmesini yapmak amacıyla katılımcı yöntemlerle stratejik plan hazırlarlar**" hükmüne yer verilmiştir. Söz konusu kanunun ilgili hükmü doğrultusunda 2024-2028 dönemi stratejik plan hazırlanması süreci Üst Kurul ve Stratejik Plan Ekibinin oluşturulması ile başlamıştır. "Kamu İdareleri İçin Stratejik Planlama Kılavuzu"ndan faydalanılarak ekip tarafından planlanan çalışmalar kapsamında ilk aşamada durum analizi çalışmaları yapılmış ve durum analizi aşamasında paydaşlarımızın plan sürecine aktif katılımını sağlamak üzere paydaş anketi, toplantı ve görüşmeler yapılarak planlama sürecine yön verilmiştir. Çalışmaları yürüten ekip ve kurul bilgileri altta verilmiştir.

Strateji Geliştirme Kurulu

Adı Soyadı	Unvanı	Görevi
Yusuf EFE	Okul Müdürü	Başkan
Saffet ŞİMŞEK	Müdür Yardımcısı	Koordinatör
Aslıhan ÖZDEMİR	Öğretmen	Üye
Sinem TUTUŞ	Öğretmen	Üye
Yücel SEYHAN	Okul Aile Birliği Başkanı	Üye

Tablo 1: Stratejik Planlama Kurulu

Stratejik Planlama Ekibi

Adı Soyadı	Unvanı	Görevi
Saffet ŞİMŞEK	Müdür Yardımcısı	Ekip Lideri
Okan KÖKYAR	Öğretmen	Üye
Yasin AYDIN	Öğretmen	Üye
Tülay BAŞKAYA	Öğretmen	Üye
Zeynep TOPAL	Öğretmen	Üye
Ahmet Turan AYDIN	Öğretmen	Üye
Tuncay ŞAHİN	Öğretmen	Üye
İffet AKARSU	Öğretmen	Üye
Dilek SEYHAN	Veli	Üye

Tablo 2: Stratejik Planlama Ekibi

II. BÖLÜM: DURUM ANALİZİ

Durum analizi bölümünde "Neredeyiz?" sorusuna cevap aranmaya çalışılarak okulumuzun mevcut durumu çeşitli açılardan açıklanmaya çalışılmıştır.

A) KURUMSAL TARİHÇE

Ulaş 1969 yılında Belediyelik olduktan sonra; o zaman okulumuzun bulunduğu Esentepe Mahallesi hızla büyümüş ve nüfus artmıştır. Mahalle halkı merkezde bulunan okulun uzak kalması nedeniyle mahalleye bir okul yapmayı düşünerek, belediyeye başvurmuşlardır. Belediye mevcut İmar Planında tadilat yaparak, okulumuzun o dönemde bulunduğu yeri okul alanı olarak belirlemiştir.

Mahalle sakinleri bir dernek kurarak topladığı yardımlarla bu yeri satın almışlardır. Bu dernek maddi imkânsızlıklar nedeni ile okul yapımına başlayamamış ve gerekli yasal işlemleri yerine getirmediğinden kapanmıştır. 1985 yılında Esentepe Mahallesi Okul Yaptırma Derneği kurulmuş, bu dernek Sivas Valisi Lütfi Fikret TUNCEL'in destekleri ile okul inşaatına başlamıştır. Bu derneğin yöneticileri: Hüseyin GÜLKANAT, Hulusi ÇILDIR, Fettah GENCER, Süleyman KÖSE, Hasan ALBAYRAK ve Mahalle Muhtarı Bayram CANTAŞ'tır. Derneğin yoğun çalışması ve Vali Lütfi Fikret TUNCEL'in destekleri ile okul inşaatı 15.11.1988 tarihinde bitirilmiştir. 25.11.1988 tarihinde de resmen okul hizmete girmiştir. Okula yaptığı maddi ve manevi desteğinden dolayı o zamanki Sivas Valisi Lütfi Fikret TUNCEL'in adı verilerek resmen okulun adı "VALİ LÜTFİ TUNCEL İLKOKULU" olmuştur. Okulun kurucu Müdürü Hüseyin ÇILDIR'dır. Okulun ilk öğretmenleri: Vahit BAHAR, İsmail KOÇAK, Hüseyin ŞİMŞEK ve Gönül SATILMIŞ'tır. 5 sınıflı bir ilkokul olarak hizmete açılmış olup ve 5 öğretmen görev alarak okul eğitim ve öğretime başlamıştır. Okul hizmete girdikten sonra, uygulama bahçesinin yetersiz olduğu görülmüş ve yapılan girişimlerle kamulaştırma yapılarak alan genişletilmiştir. 1996 yılında Okul Müdürü Hüseyin ÇILDIR ve Okul-Aile Birliği Başkanı'nın çalışmaları ile okul bahçesine 1 adet çeşme ve mermer kaideli Atatürk Büstü yapılmıştır. Yine 1997 yılında okulun bahçesi taş duvarla çevrilmiştir. Okulumuz bahçesi 3600 metre kare, binamız ise 400 metrekaredir. 8 yıllık kesintisiz temel eğitim uygulamasına geçilmesinden dolayı bina yetersiz kaldığından 1998 yılında bir kat ilavesi yapılmıştır. 1998 yılında okul bahçesine Basketbol ve Voleybol sahası yapılmıştır. 1999 yılında yerel imkânlarla bağış yoluyla Bilgisayar laboratuvarı kurulmuştur. 2001-2002 öğretim yılında okulumuz bünyesinde Anasınıfı açılmıştır. 2001 yılında okulumuza Kalorifer Tesisatı yapılarak, sobalı sistemden kaloriferli sisteme geçilmiştir. 2006 yılında ek bina olarak okulumuz bahçesine Anasınıfı yapılmıştır. 2009 yılında Bilgi Teknoloji Sınıfı (15 + 1) kurulmuştur. 2010 yılında 4.5.6.7 ve 8. sınıflara dokunmatik akıllı tahtalar takılmıştır. 2010-2011 öğretim yılında okulumuzda Özel Eğitim Sınıfı açılmıştır. 2011 yılında okul bahçesindeki çeşme hayırsever bir vatandaşın katkıları ile yenilenmiştir. 2011 yılında küçük onarım ile dış cephe ısı yalıtımı, bahçe duvarı çit, engelli rampası, okul bahçesi tören alanı parke taş yapıldı, zemin kat pencereleri ve tuvalet kapıları pvc olarak değiştirildi. 2011-2012 öğretim yılında 6,7 ve 8. sınıflarda derslik sistemine geçildi. 2012-2013 öğretim yılında ilkokul ve ortaokul olarak hizmetine devam etmiştir. 2013-2014 eğitim ve öğretim yılında bağımsız olarak ortaokul olmuştur. 2017-2018 eğitim öğretim yılında okul binası depreme dayanıklılık testlerinde çürük raporu aldığı için yıkılarak binasının tekrar yapılmasına karar verilmiştir. 2018-2019 eğitim öğretim yılında Ulaş İlkokulunun 3. katına taşınan okulumuz halen eğitim öğretim faaliyetlerine burada devam etmektedir.

B) UYGULANMAKTA OLAN STRATEJİK PLANIN DEĞERLENDİRİLMESİ

2019 yılında yürürlüğe giren 2019-2023 Stratejik Planı; Giriş ve Plan Hazırlık süreci, Durum Analizi, Misyon, Vizyon ve Temel Değerler, Amaç Hedef ve Eylemler, Maliyetlendirme olmak üzere beş bölümden oluşmaktadır. Amaç, Hedef ve Eylemler Bölümünde Eğitim Öğretime Erişim Eğitim Öğretimde Kalitenin artırılması ve Kurumsal Kapasite olmak üzere 3 tema halinde yapılandırılmıştır. Söz konusu temalarda 3 stratejik amaç, 3 stratejik hedef, 29 performans göstergesine yer verilmiştir. Bu performans göstergeleri incelendiğinde 2022-2023 Eğitim öğretim yılı itibari ile aşağıdakiler gözlemlenmiştir

- Kayıt bölgesinde yer alan öğrencilerin %100 2023 yılı itibari ile okula kayıt yaptırmıştır.
- 2022-2023 Eğitim öğretim döneminde özürsüz 20 gün ve üzeri devamsızlık yapan öğrenci oranı % 0'dır
- Ortaokulu tamamlama oranı %100'dür
- Öğretmen başına düşen öğrenci sayısı 12-15 arasında değişmektedir
- Mesleki rehberlik faaliyeti yapılan 8. Sınıf öğrenci oranı % 100 dür
- LGS sonrası tercih danışmanlığında kılavuzluk yapılan öğrenci oranı %100 dür
- Sınav kaygısına yönelik yapılan seminer çalışmalarına katılım oranı %100 dür
- Kurum içi iletişim kanallarının açık olması % 100 dür
- Beslenme Dostu ve Okulum Temiz sertifikalarına sahip olunmuştur.

Okulumuz öğrencilerinin akademik başarıları ise aşağıdaki tabloda verilmiştir.

	2019-2020	2020-2021	2021-2022	2022-2023	2023-2024
LGS'ye Giren Öğrenci Sayısı	39	30	29	18	
Sınavla Öğrenci Alan Liselere Giren Öğrenci Sayısı	7	3	7	3	
Meslek Liselerine Yönlendirilen Öğrenci Sayısı	4	2	4	6	
Adrese Dayalı Yerleştirilen Öğrenci Sayısı	28	25	18	9	

Tablo 3: Akademik Başarının Yıllara Göre Dağılımı

11 Mart 2020 tarihinde Covid -19 Salgının Türkiye'de Pandemi olarak ilan edilmesi ile uzaktan eğitime geçilmesi ile ortaya çıkan olumsuzluklar nedeni ile hem 2019-2020 hem de 2020-2021 Eğitim Öğretim yıllarında akademik açıdan olumsuz durum ortaya çıkarmıştır. Öğrencilerin bu dönemde okuldan uzak kalmaları ve meydana gelen öğrenme kayıpları nedeni ile sonraki yıllarda da olumsuzluklar azalarak devam etmiştir.

C) YASAL YÜKÜMLÜLÜKLER VE MEVZUAT ANALİZİ

Vali Lütfi Tuncel Ortaokulu Müdürlüğü Türkiye Cumhuriyeti Anayasası Madde 42 de belirtilen “Kimse eğitim ve öğrenim hakkından yoksun bırakılamaz” hükmü gereğince eğitim ve öğretim hizmetlerini yerine getirmek üzere, başta Tablo 4 ve Tablo 5'te belirtilen üst politika belgeleri, kanun ve yönetmeliklere uygun olmak üzere diğer ilgili mevzuata uygun faaliyet göstermektedir.

Yasal Mevzuat	
Kanun	Yönetmelik
1739 Sayılı Milli Eğitim Temel Kanunu	32304 Sayılı MEB Ölçme ve Değerlendirme Yönetmeliği
222 Sayılı İlköğretim ve Eğitim Kanunu	31213 Sayılı MEB Rehberlik ve Psikolojik Danışma Hizmetleri Yönetmeliği
657 Sayılı Devlet Memurları Kanunu	30090 Sayılı MEB Eğitim Kurumları Sosyal Etkinlikler Yönetmeliği
7354 Sayılı Öğretmenlik Meslek Kanunu	29329 Sayılı <u>Milli Eğitim Bakanlığı Öğretmenlerin Atama ve Yer Değiştirme Yönetmeliği</u>
	29072 Sayılı MEB Okul Öncesi Eğitim ve İlköğretim Kurumları Yönetmeliği

Tablo 4: Yasal Mevzuat

Okulumuz yukarıda isimleri verilen mevzuat ile tabloda yer verilmeyen ilgili diğer mevzuatın kendisine yüklediği görev ve sorumluluklar kapsamında eğitim öğretim faaliyetleri ile eğitim ve öğretimle ilgili diğer faaliyetleri yürütmektedir.

Temel Üst Politika Belgeleri	Diğer Üst Politika Belgeleri
MEB 2024-2028 Stratejik Planı	Diğer Kamu Kurum ve Kuruluşlarının Stratejik Plânları
12. Kalkınma Planı 2024-2028	TÜBİTAK Vizyon 2023 Eğitim ve İnsan Kaynakları Raporu
MEB Şura Kararları	Bilgi Toplumu Stratejisi ve Eylem Plânı
MEB 2023 Eğitim Vizyonu Belgesi	Hayat Boyu Öğrenme Strateji Belgesi
Cumhurbaşkanlığı Yıllık Programları	
Sivas İl Milli Eğitim Müdürlüğü 2019-2023 ile 2024-2028 Stratejik Planları	
Ulaş İlçe Milli Eğitim Müdürlüğü 2019-2023 ve 2024-2028 Stratejik Planları	

Tablo 5: Üst Politika Belgeleri

Okulumuz Üst Politika belgelerinde çizilen hedefler doğrultusunda eğitim öğretim faaliyetlerini düzenleyerek ülkemizin ihtiyaç duyduğu her açıdan kendisini geliştiren insan gücünü yetiştirmeye çalışmaktadır.

D) FAALİYET ALANLARI İLE ÜRÜN VE HİZMETLERİN BELİRLENMESİ

Okulumuzun yukarıda sayılan yasal mevzuat ve üst politikaları doğrultusunda faaliyet alanları aşağıda sıralanmıştır. Tablo 6'da ise okulumuzun bu faaliyet alanları ile ilgili verdiği ürün ve hizmetler sunulmuştur.

- ✓ Eğitim-Öğretim
- ✓ Ölçme Değerlendirme
- ✓ Sosyo-kültürel Faaliyetler
- ✓ Yönetim ve İnsan Kaynakları
- ✓ Fiziki Altyapı

Faaliyet Alanı	Ürün ve Hizmetler
Eğitim-Öğretim	<ol style="list-style-type: none"> 1) Eğitimde fırsat eşitliğini sağlamak, 2) Eğitim öğretim programlarının uygulanmasını sağlamak, uygulama rehberleri hazırlamak, 3) Ders kitapları, öğretim materyalleri ve eğitim araç-gereçlerine ilişkin işlemleri yürütmek, etkin kullanımlarını sağlamak, 4) Eğitime erişimi teşvik edecek ve artıracak çalışmalar yapmak, 5) Eğitim hizmetlerinin yürütülmesinde verimliliği sağlamak, 6) Eğitim moral ortamını, okul ve kurum kültürünü ve öğrenme süreçlerini geliştirmek, 7) Eğitime ilişkin projeler geliştirmek, uygulamak ve sonuçlarından yararlanmak, 8) Etkili ve öğrenci merkezli eğitimi geliştirmek ve iyi uygulamaları teşvik etmek, 9) Akademik başarıyı artırmaya yönelik faaliyetler planlamak, yürütmek 10) Destekleme ve yetiştirme kurslarının açılmasını, devam etmesini düzenlemek 11) Rehberlik ve Psikolojik Danışma hizmetlerini planlamak ve yürütmek
Ölçme ve Değerlendirme	<ol style="list-style-type: none"> 1) Okul içi sınavların koordine edilerek zamanında yapılmasını sağlamak 2) Okul içinde yapılan ülke geneli ve il geneli sınavların güvenli şekilde yapılmasını sağlamak 3) Yapılan sınavların sonuçlarına göre öğrenciye geri bildirim verilmesini sağlamak ve varsa öğrenme eksikliklerini giderici çalışmaları düzenlemek.
Sosyo-Kültürel Faaliyetler	<ol style="list-style-type: none"> 1) Sosyal kulüp çalışmalarını planlamak ve yürütmek 2) Öğrencilerin sosyal kulüp etkinliklere katılımı artırmaya çalışmak 3) Sportif faaliyetlere katılımı artırmak 4) Sanatsal faaliyetler düzenlemek ve düzenlenen sanatsal faaliyetlere katılımı artırmak

<p>Yönetim ve İnsan Kaynakları</p>	<p>1) Öğrenci işleri hizmetlerinin (kayıt-nakil, devam-devamsızlık, sınıf geçme vb.) yürütülmesi 2) Evrak ve arşiv faaliyetlerinin yürütülmesi 3) İş Sağlığı ve Güvenliği faaliyetlerinin yürütülmesi 4) Personel özlük hizmetlerinin (Norm, Terfi, vb) yürütülmesi 5) Haftalık ders çizelgelerinin hazırlanması 6) Nöbet işlerinin planlanması 7) Zümre ve Kurullar ile ilgili işlemlerin yürütülmesi</p>
<p>Fiziki Altyapı</p>	<p>1) Taşınır ve Taşınmazlarla ilgili işlemlerin yürütülmesi 2) Ders araç gereçlerinin eğitim öğretim faaliyetleri için her daim kullanıma hazır bulundurulması 3) Okul binası ile ilgili eksikliklerin tespiti ve giderilmesi</p>

Tablo 6: Faaliyet Alanları, Ürün ve Hizmetler

E) PAYDAŞ ANALİZİ

Paydaş analizi katılımcılığı sağlamanın en önemli aracıdır. İdarenin etkileşim içerisinde olduğu tarafların stratejik planla ilgili görüşlerinin dikkate alınması, kamu hizmetlerinin yararlanıcı ihtiyaçları doğrultusunda şekillendirilmesi ile stratejik planın paydaşlar tarafından sahiplenilmesini ve başarı düzeyinin artırılmasını sağlar. Paydaşlar, idarenin ürün ve hizmetleriyle ilgisi olan, idareden doğrudan veya dolaylı, olumlu ya da olumsuz yönde etkilenen veya idareyi etkileyen kişi, grup veya kurumlardır. Paydaşlar, iç ve dış paydaşlar olarak sınıflandırılır.

Analiz sürecine geçmeden önce okulumuz Stratejik Planlama Ekibi paydaşların kimler olduğu üzerine çalışarak paydaşların kimler olduğunu belirlemiştir. Tablo 7 de okulumuz ile ilgili paydaşlar gösterilmiştir. Paydaşlar belirlendikten sonra çalışma ekibi tarafından paydaşlara uygulanacak anket üzerinde çalışılarak bir anket hazırlanmış ve uygulanmıştır.

Okul Olarak Paydaşlarımız

PAYDAŞLAR	İÇ PAYDAŞ	DIŞ PAYDAŞ	NEDEN PAYDAŞ	Paydaşın Kurum Faaliyetleri i Etkileme Derecesi	Paydaşın Taleplerine Verilen Önem	Sonuç
				Tam 5" "Çok 4", "Orta 3", "Az 2", "Hiç 1"		
				1,2,3 İzle 4,5 Bilgilendir	1,2,3 Gözet 4,5 Birlikte Çalış	
İlçe Milli Eğitim Müdürlüğü		X	Amaçlarımıza Ulaşmada Destek İçin İş birliği İçinde Olmamız Gereken Kurum	5	5	Bilgilendir, Birlikte çalış
İdareciler	X		Eğitim öğretim hizmetlerin sistemli şekilde yürütülmesini sağlayan yöneticiler.	5	5	Bilgilendir, Birlikte çalış
Öğretmen	X		Eğitim Öğretim faaliyetlerini etkin şekilde organize eden kişiler	5	5	Bilgilendir, Birlikte çalış
Veliler		X	Doğrudan ve Dolaylı Hizmet Alan	4	4	Bilgilendir, Birlikte çalış
Okul Aile Birliği	X		Amaçlarımıza Ulaşmada Destek İçin İş birliği İçinde Olmamız Gereken Kurum	5	5	Bilgilendir, Birlikte çalış
Öğrenciler	X		Varoluş sebebimiz	5	5	Bilgilendir, Birlikte Çalış
Mahalle Muhtarları		X	Amaçlarımıza Ulaşmada Destek İçin İş birliği İçinde Olmamız Gereken Kurum	1	2	İzle, Gözet
Toplum Sağlığı Merkezleri		X	Amaçlarımıza Ulaşmada Destek İçin İş birliği İçinde Olmamız Gereken Kurum	2	4	İzle, Birlikte Çalış
Belediyeler		X	Amaçlarımıza Ulaşmada Destek İçin İş birliği İçinde Olmamız Gereken Kurum	3	3	İzle, Gözet

Tablo 7: Okulumuzla İlgili Paydaşlar

Vali Lütfi Tuncel Ortaokulu Müdürlüğü olarak gerek Strateji Geliştirme Kurulu gerekse Strateji Planlama Ekibi olarak yapılan görüşmeler sonucu yukarıda sıralanan paydaşlar arasından okulumuz için en temel üç paydaş olarak; öğrenci, öğretmen ve velilerin olduğuna karar verilerek bu üç paydaşa yönelik anket düzenlenmiştir. Ayrıca bu üç paydaşla eğitim öğretim yılı içerisinde sürekli olarak yüz yüze görüşmeler yapılmış elde edilen veriler değerlendirilmiştir. Yapılan anket ve görüşmelerden çıkan gelen sonuçlar aşağıda Tablo 8, Tablo 9 ve Tablo 10'da gösterilmiştir.

Öğrenci Anketi Sonuçları:

Rastgele seçilen öğrencilere yapılan anket sonuçlarına göre çıkan temel sonuçlar;

Maddeler	Kesinlikle Katılıyorum	Katılıyorum	Kararsızım	Kısmen Katılıyorum	Katılmıyorum
Öğretmenlerimle ihtiyaç duyduğumda rahatça görüşebilirim	% 100	% 0	% 0	% 0	% 0
Okul müdürüyle ihtiyaç duyduğumda rahatça konuşurum.	% 90	% 0	% 10	% 0	% 0
Okul rehberlik servisinden yeterince yararlanıyorum.	%70	% 0	% 30	% 0	% 0
Okula ilettiğimiz öneri ve isteklerimiz dikkate alınır.	% 85	% 4	% 6	% 0	% 0
Okulda kendimi güvende hissediyorum.	% 90	% 9	% 0	% 1	% 0
Öğrencilerle ilgili alınan kararlarda bizlerin görüşü alınır.	% 79	% 12	% 5	% 3	% 1
Öğretmenler yeniliğe açık derslerde çeşitli yöntemler kullanır	% 84	% 15	% 1	% 0	% 0
Derslerde konuya uygun araç-gereç kullanılmaktadır.	% 83	% 15	% 2	% 0	% 0
Teneffüslerde ihtiyaçlarımı giderebiliyorum.	% 76	% 13	% 5	% 4	% 2
Okulun içi ve dışı temizdir.	% 72	% 21	% 4	% 3	% 0
Okul binası ve diğer fiziki mekânlar yeterlidir.	% 8	% 3	% 14	% 3	% 72
Yeterli miktarda sanatsal ve kültürel faaliyetler düzenlenir.	% 55	% 28	% 8	% 7	% 2

Tablo 8: Öğrenci Anketi Sonuçları

Yukarıdaki sonuçlar incelendiğinde öğrencilerimizin okuldan ve öğretmenlerinden memnun olma durumu genel olarak %90 üzerinde olmakla beraber Ulaş İlkokulunun 3. katında hizmet vermekten dolayı fiziki mekan sıkıntısı yaşandığı öğrenciler tarafından ortaya konulmuş durumdadır.

Öğretmen Anketi Sonuçları

Maddeler	Kesinlikle Katılıyorum	Katılıyorum	Kararsızım	Kısmen Katılıyorum	Katılmıyorum
Okulumuzda kararlar çalışanlar tarafından alınır.	% 67	% 22	% 0	% 11	% 0
Kurumdaki tüm duyurular çalışanlara iletilir.	% 89	% 11	% 0	% 0	% 0
Her türlü ödüllendirmede adil olma ve objektiflik esastır.	% 67	% 33	% 0	% 0	% 0
Kendimi okulun değerli üyesi olarak görürüm.	% 67	% 33	% 0	% 0	% 0
Okulum kendimi geliştirme imkânı tanımaktadır.	% 45	% 44	% 11	% 0	% 0
Okulum teknik araç ve gereç yönünden yeterli donanımlıdır.	% 76	% 24	% 0	% 0	% 0
Okulda çalışanlara yönelik sosyal ve kültürel faaliyetler düzenlenir ve katılım sağlanır	% 58	% 12	% 22	% 15	% 3
Öğretmenler arasında ayırım yapılmamaktadır.	% 67	% 22	% 0	% 11	% 0
Yerelde ve toplumda olumlu etki bırakacak çalışmalar yapılmaktadır	% 56	% 33	% 11	% 0	% 0
Yöneticilerimiz yaratıcı ve yenilikçi düşüncelerin üretilmesini teşvik eder ve destekler.	% 67	% 33	% 0	% 0	% 0
Yöneticilerimiz okulun iyileştirmeye açık alanlarını paylaşır.	% 89	% 11	% 0	% 0	% 0
Sadece öğretmenlerin kullanımına tahsis edilmiş yerler yeterlidir.	% 0	% 0	% 0	% 12	% 88
Alanımdaki yenilik ve gelişmeleri takip eder ve kendimi güncel tutarım.	% 56	% 44	% 0	% 0	% 0

Tablo 9: Öğretmen Anketi Sonuçları

Öğretmen anketi sonuçları yorumlandığında okul kültürünün oluştuğu, idarenin makul istek ve taleplere karşı olumlu yaklaştığı, aile ortamında bir ortamın oluştuğu, kurum vizyon ve misyonuna uygun hareket ettiği çalışanların okuldan memnun olduğu ve işleri sevgi ve saygı çerçevesinde yürüttüğü gibi olumlu yorumlar ile fiziki mekanların yetersizliği ve sosyo-kültürel

etkinliklere yeterli zaman ve özen gösterilmediği gibi olumsuz çıkarımda bulunulabilir.

Veli Anketi Sonuçları

Maddeler	Kesinlikle Katılıyorum	Katılıyorum	Kararsızım	Kısmen Katılıyorum	Katılmıyorum
Okul çalışanlarıyla rahatça görüşebiliyorum.	% 75	% 22	% 0	% 0	% 3
Beni ilgilendiren okul duyurularını zamanında öğreniyorum.	% 77	% 17	% 3	% 0	% 3
Öğrencimle ilgili konularda rehberlik hizmeti alabiliyorum.	% 65	% 25	% 8	% 0	% 2
İstek ve şikâyetlerim dikkate alınmıyor.	% 59	% 25	% 11	% 5	% 0
Öğretmenler derslerde çeşitli yöntemler kullanmaktadır.	% 60	% 26	% 11	% 3	% 0
Yabancı kişilere karşı güvenlik önlemleri alınmaktadır.	% 40	% 46	% 8	% 3	% 3
Bizleri ilgilendiren konularda bizimde görüşlerimiz alınır.	% 63	% 23	% 11	% 3	% 0
E okul, veli bilgilendirme sistemini watsap gruplarını düzenli takip ediyorum.	% 54	% 28	% 9	% 6	% 3
Çocuğumun okulu ve öğretmenini sevdiğini düşünüyorum.	% 71	% 20	% 9	% 0	% 0
Okulum teknik araç ve gereç yönünden yeterlidir.	% 51	% 29	% 14	% 6	% 0
Okul her zaman temiz ve bakımlıdır.	% 43	% 34	% 17	% 6	% 0
Okulun binası ve diğer fiziki mekânlar yeterlidir.	%2	% 2	% 7	% 11	% 78
Okulumuzda sanatsal ve kültürel faaliyetler düzenlenir.	% 60	% 24	% 12	% 4	% 0

Tablo 10: Veli Anketi Sonuçları

Veli anketi sonuçları yorumlandığında okul idaresi ve öğretmenlerle rahatlıkla görüşebildikleri, velinin okula olan güveninin yüksek olduğu, okul veli arasında sağlam bir iletişim kanalı olduğu, veli görüşlerine değer verildiği vb. olumlu yorumlar yapılabilirken, okulun fiziki mekân sıkıntısı yaşadığını ve bunun olumsuz bir durum olduğunu velilerinde

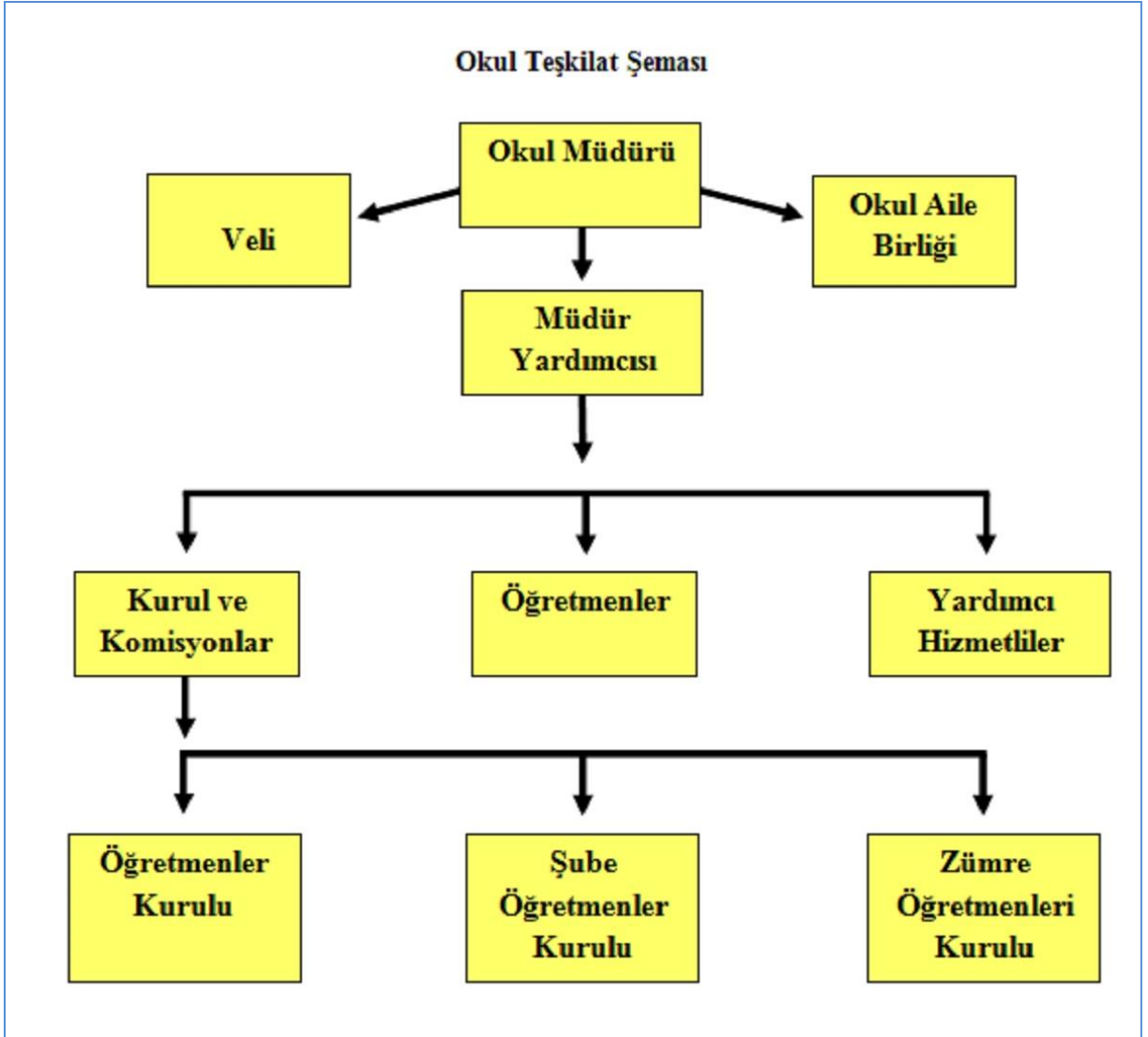
gördüğü tespit edilmiştir.

F) KURUM İÇİ ANALİZ

Vali Lütfi Tuncel Ortaokulu olarak faaliyet gösterdiğimiz alanlar ve sunduğumuz ürün ve hizmetler okulumuzun sahip olduğu kaynaklar ile sunulurken bu hizmetlerin sunumu belirli bir teşkilatlanma içerisinde gerçekleşmektedir. Bu bölümde bununla ilgili bilgi ve analizlere yer verilmiştir.

1) Örgütsel Yapı

Okulumuzun teşkilatlanmasını gösteren diyagram aşağıdaki tabloda görsel hale getirilmiştir.



Tablo 11: Okul Teşkilat Şeması

Bu teşkilat yapılanması içinde gerek üst politika belgelerinde gerek ilgili mevzuat çerçevesinde gerekse stratejik planın sonraki kısımlarında değinilecek olan stratejik amaç ve

hedeflerin gerçekleştirilmesi yönelik olarak çalışmalar yapan kurumumuz bu çalışmalarını yaparken faaliyet alanları ve ürün-hizmetler ekseninde faaliyetlerine devam eden okulumuza yönelik personel görev dağılımını ile kurul ve komisyonların çalışma alanları aşağıdaki Tablo:12 sunulmuştur.

2) Personel Görev Dağılımı

S.NO	UNVAN	GÖREVLERİ
1	Okul Müdürü	<ol style="list-style-type: none"> 1. Branşı ile alakalı derse girer. 2. Kanun, tüzük, yönetmelik, yönerge, program ve emirlere uygun olarak görevlerini yürütmeye, 3. Okulu düzene koyar, Okulu farklı bir yaşam alanı olarak öğrenci ve öğretmen ihtiyaçlarına göre dizayn eder. 4. Denetler. 5. Okulun amaçlarına uygun olarak yönetilmesinden, değerlendirilmesinden ve geliştirmesinden sorumludur. 6. Okul müdürü, görev tanımında belirtilen diğer görevleri de yapar. 7. Tüm öğretmenlerin dersini dinler ve rehberlik yapar. 8. Öğrenci ve tüm çalışanlara eğitim liderliği yapar. 9. İş sağlığı güvenliği ile ilgili çalışmaları organize eder
3	Müdür Yardımcısı	<ol style="list-style-type: none"> 1. Branşı ile alakalı derse girer. 2. Okulun her türlü eğitim-öğretim, yönetim, öğrenci, personel, tahakkuk, ayniyat, yazışma, sosyal etkinlikler, yatılılık, bursluluk, güvenlik, beslenme, bakım, nöbet, koruma, temizlik, düzen, halkla ilişkiler gibi işleriyle ilgili olarak okul müdürü tarafından verilen görevleri yapar 3. Müdür yardımcıları, görev tanımında belirtilen diğer görevleri de yapar. 4. İş sağlığı güvenliği ile ilgili aksaklıkları tespit eder gerekli tedbirleri komisyonda ele alır.
4	Öğretmenler	<ol style="list-style-type: none"> 1. Ortaokullarda dersler branş öğretmenleri tarafından okutulur. 2. Öğretmenler, kendilerine verilen sınıfın veya şubenin derslerini, programda belirtilen esaslara göre plânlamak, okutmak, bunlarla ilgili uygulama ve deneyleri yapmak, ders dışında okulun eğitim-öğretim ve yönetim işlerine etkin bir biçimde katılmak ve bu konularda kanun, yönetmelik ve emirlerde belirtilen görevleri yerine getirmekle yükümlüdürler. 3. Okulun bina ve tesisleri ile öğrenci mevcudu, yatılı-gündüzlü, normal veya ikili öğretim gibi durumları göz önünde bulundurularak okul müdürlüğünce düzenlenen nöbet çizelgesine göre öğretmenlerin, normal öğretim yapan okullarda gün süresince, ikili öğretim yapan okullarda ise kendi devresinde nöbet tutmaları sağlanır. 4. Yönetici ve öğretmenler; Resmî Gazete, Tebliğler Dergisi, genelge ve duyurulardan elektronik ortamda yayımlananları Bakanlığın web sayfasından takip eder. 5. Elektronik ortamda yayımlanmayanları ise okur, ilgili yeri imzalar ve uygularlar. 6. Öğretmenler dersleri ile ilgili araç-gereç, laboratuvar ve işliklerdeki eşyayı, okul kütüphanesindeki kitapları korur ve iyi kullanılmasını sağlarlar. 7. İş sağlığı güvenliği ile ilgili aksaklıkları tespit eder gerekli tedbirleri komisyona iletir. 8. Kendi zümresi ve diğer zümreler ile etkileşim halinde olmak
5	Yardımcı Hizmetler Personeli	<ol style="list-style-type: none"> 1. Yardımcı hizmetler personeli, okul yönetimince yapılacak plânlama ve iş bölümüne göre her türlü yazı ve dosyayı dağıtmak ve toplamak, 2. Hizmet yerlerini temizlemek, 3. Aydınlatmak ve ısıtma yerlerinde çalışmak, 4. Nöbet tutmak, 5. Okula getirilen ve çıkarılan her türlü araç-gereç ve malzeme ile eşyayı taşıma ve yerleştirme işlerini yapmakla yükümlüdürler.

		6. Bu görevlerini yaparken okul yöneticilerine ve nöbetçi öğretmene karşı sorumludurlar.
--	--	--

Tablo 12: Personel Görev Dağılımı

3) Kurul ve Komisyonlar

Okulumuzda ilgili mevzuat doğrultusunda oluşturulan kurumlar yine ilgili mevzuat temelinde kendisine verilen görev ve sorumlulukları ifa ederek faaliyetlerin sistemli ve düzenli olarak devam etmesinde rol alırken yine ilgili mevzuatların öngördüğü zamanlarda toplantılar yaparak değerlendirmelerde bulunmaktadır. Tablo 13'te okulumuzda faaliyet gösteren belli başlı kurul ve komisyonlar gösterilmiştir.

Okulumuzdaki Kurul ve Komisyonlar

Kurul ve Komisyonlar	Kısaca Görevi
Öğretmenler Kurulu	Eğitim Öğretim yılının rotasını oluşturmak için çalışır ve ilgili yıl için değerlendirmelerde bulunur.
Şube Öğretmenler Kurulu	İlgili şubenin eğitim öğretim yılı içerisindeki genel yol haritası çıkarılır ve değerlendirilir.
Zümre Öğretmenler Kurulu	İlgili dersin ilgili eğitim öğretim yılı içerisinde genel hatları ile nasıl işleneceğini belirler ve gerekli değerlendirmeleri yapar.
Öğrenci Davranışları Değerlendirme Kurulu	İlgili eğitim öğretim yılı içerisinde öğrenci davranışlarının eğitim ve öğretimi olumsuz etkilememesi, örnek davranışların teşvik edilmesi için çalışır.
Sosyal Etkinlikler Kurulu	Eğitim öğretim yılı içerisindeki sosyo-kültürel etkinlikler üzerine çalışır.
Eser İnceleme Kurulu	Okula kazandırılacak yazılı ve görsel materyallerin uygunluğu üzerinde çalışır
Rehberlik Hizmetleri Yürütme Komisyonu	İlgili eğitim öğretim yılı içerisinde kişisel, eğitsel, mesleki rehberlik faaliyetleri ile psikolojik danışma hizmetleri üzerine çalışır.
Satın Alma ve Muayene Kabul Komisyonu	Okul ihtiyaçları için satın alınan mal ve hizmetlerle ilgili çalışmalarını yerine getirir.

Tablo 13: Okulumuzdaki Kurul ve Komisyonlar

4) İnsan Kaynakları

Okulumuz insan kaynakları iki bölüme ayrılmıştır. Bunlar ilgili mevzuat temelinde faaliyetleri yerine getiren öğretmenler ile eğitim hizmetinden yararlanan öğrencilerdir. Tablo 14, 15 ve 16'da insan kaynakları ile ilgili sayısal veriler gösterilmiştir. Bu tabloda öğretmenler sayıları mevcuttaki verileri gösterirken öğrenci sayıları önceki yıllardan başlanmıştır. Böylece sonraki dönemlerde de öğrenci sayılarının ne olacağını yaklaşık olarak söylemek mümkün olacaktır.

Unvan	Erkek	Kadın	Toplam
Müdür	1	-	1
Müdür Yardımcısı	1	-	1
Branş Öğretmeni	4	5	9
Rehber Öğretmen	-	-	-
Yardımcı Personel (İş-Kur)	-	1	10
Toplam	6	6	12

Tablo 14: Okul Personelinin Cinsiyet Dağılımı

Tablo 15'te 2020 yılından itibaren günümüze kadar olan öğrenci sayıları verilerek sonraki dönemlerde yaklaşık öğrenci sayıları üzerinde yorum yapma imkanı verilmiş olup yapılacak yorumlarla okulumuzun sonraki yıllarda yaklaşık ihtiyaçlarının da tespitine zemin hazırlama fırsatı verilmiştir.

Yıllar	2020	2021	2022	2023	2024	2025	2026	2027	2028
Kız	46	43	52	55	-	-	-	-	-
Erkek	63	57	49	34	-	-	-	-	-
Toplam	109	100	101	89	-	-	-	-	-

Tablo 15: Önceki dönemlerdeki öğrenci sayıları

2023-2024 Eğitim Öğretim yılı içerisinde olan öğrenci sayımız ve sınıflara dağılımı ise aşağıdaki tabloda gösterilmiştir.

Sınıflar	Kız	Erkek	Toplam
5 A	13	4	17
6 A	10	4	14
6 B	14	2	16
7 A	14	10	24
8 A	4	14	18
Toplam	55	34	89

Tablo 16: Mevcut öğrenci sayısı ve dağılımı

İnsan Kaynakları bölümünde sunulan sayısal veriler analiz edildiğinde okulumuzun önceki dönemlerden gelen öğrenci sayıları dikkate alındığında bundan sonraki dönemlerde de yaklaşık yüz öğrenciye hizmet vereceğini söylemek doğru bir çıkarım olacaktır. Hatta bu sayının ilçe nüfusunda ki azalmada dikkate alındığında düşeceğini tahmin etmek yerinde bir varsayım olacaktır. Okulumuzun bundan sonraki planlamalarını yaparken bu hususları göz önünde bulundurmak kaynakların daha verimli kullanılmasına imkân sunacaktır.

5) Fiziki Kaynaklar

Okulun Bölümleri		Özel Alanlar	Var	Yok
Okul Kat Sayısı	1	Çok Amaçlı Salon		X
Derslik Sayısı	5	Çok Amaçlı Saha		X
Derslik Alanları (m2)	30	Kütüphane	X	
Kullanılan Derslik Sayısı	5	Fen Laboratuvarı		X
Şube Sayısı	5	Bilgisayar Laboratuvarı		X
İdari Odaların Alanı (m2)	12	İş Atölyesi		X
Öğretmenler Odası (m2)	12	Beceri Atölyesi		X
Okul Oturma Alanı (m2)	850	Pansiyon		X
Okul Bahçesi (Açık Alan)(m2)	1000			
Okul Kapalı Alan (m2)	850			
Sanatsal, bilimsel ve sportif amaçlı toplam alan (m ²)	-			
Kantin (m2)	-			
Tuvalet Sayısı	2			
Diğer				

Tablo 17: Okul Bina Alanları

6) Teknoloji ve Bilişim Altyapısı

Akıllı Tahta Sayısı	5	TV Sayısı	0
Masaüstü Bilgisayar Sayısı	3	Yazıcı Sayısı	2
Taşınabilir Bilgisayar Sayısı	2	Fotokopi Makinası Sayısı	2
Projeksiyon Sayısı	0	İnternet Bağlantı Hızı	50 MegaBit

Tablo 18: Teknolojik Kaynaklar

Okulumuz mevcut durumda Ulaş İlkokulunun son katında faaliyet gösterdiği için fiziki olarak önemli sınırlılıklar yaşamaktadır. Fen ve Bilişim laboratuvarının bulunmaması bu alanda sunulmuş hizmetlerde eksiklikler meydana getirirken, okul bahçesinin ilkokulla beraber kullanılması ve spor alanlarının belirgin olmaması sportif açıdan kısıtlılıklar doğurmaktadır. Sahip olduğumuz teknolojik kaynakların ise birçoğunun kullanım ömrünün dolması bunlarda sürekli sıkıntıların yaşanması ve tamir masraflarının giderek artması hizmetlerin yürütülmesinde olumsuzlukların ortaya çıkmasına neden olmaktadır. 2024-2028 döneminde bu aksaklıkların giderilmesi yürütülen faaliyetlerin daha etkin hale gelmesinde önemli ölçüde etkili olacaktır.

7) Mali Kaynaklar

Okulumuzun genel bütçe ödenekleri, okul aile birliği gelirleri ve diğer katkılarda dâhil olmak üzere gelir ve giderlerine ilişkin son iki yıl gerçekleşme bilgileri alttaki tabloda verilmiştir.

Yıllar	Gelir Miktarı	Gider Miktarı
2022	3.200,00 TL	1.653,10 TL
2023	6.080,00 TL	2.789,16 TL

Tablo 19: OAB gelir ve giderleri

G) PESTLE ANALİZİ

PESTLE analiziyle Vali Lütfi Tuncel Ortaokulu Müdürlüğü üzerinde etkili olan veya olabilecek politik, ekonomik, sosyokültürel, teknolojik, yasal ve çevresel dış etkenlerin tespit edilmesi amaçlanmıştır. Vali Lütfi Tuncel Ortaokulu Müdürlüğünü etkileyen ya da etkileyebilecek değişiklik ve eğilimlerin sınıflandırılması bu analizin ilk aşamasını oluşturmaktadır. Aşağıdaki matriste PESTLE unsurları içerisinde gerçekleşmesi muhtemel olan hususlar ile bunların oluşturacağı potansiyel fırsatlar ve tehditler ortaya konulmaktadır.

Politik ve Yasal Etmenler

1. Kurumda kamu yönetimi değişim ve gelişim faaliyetleri, toplam kalite yönetimi, stratejik planlama gibi yeni yönetim ve değerlendirme anlayışlarının uygulanması.
2. Yapılandırıcı eğitim anlayışını ile zorunlu eğitim düzenlemelerine uygun eğitim ve öğretim ortamlarının düzenlenmesi
3. Yabancı dil eğitimine erken yaşlarda başlanması
4. Kurumdaki projelerin tüm paydaşlarla gerçekleştirilmesi,
5. Yapılandırıcı anlayışa uygun eğitim öğretim ortamlarının düzenlenmesi.
6. Yerel yönetimlerin eğitimin ihtiyaçları doğrultusunda sürece daha aktif katılmaları hususunda çalışmalar gerçekleştirilmektedir.
7. Okulumuz öğrencilerinin sosyal ve kültürel anlamda gelişmesini sağlamak için çocuk oyunları egzersiz çalışmaları okulumuz bünyesinde gerçekleştirilmektedir.
8. Kurumda kamu yönetimi reform çabaları, toplam kalite yönetimi, strateji yönetimi, performans değerlendirmesi gibi yeni yönetim ve değerlendirme araçlarının uygulanması ve takibi,

Ekonomik Çevre Değişkenleri

1. Hükümet politikalarıyla ülke ekonomisindeki önceliklerin değişmesi sonucunda okulun önceliklerinin de değişmesi,
2. Personeldeki nitelik ve becerilerdeki artışın kurumun kalitesindeki artışı sağlaması,
3. Okulun bulunduğu çevrenin genel gelir durumu, İş kapasitesi,
4. Okulun gelirini arttırıcı unsurlar,
5. Okulun giderlerini arttıran unsurlar,
6. Tasarruf sağlama imkânları.

Sosyal-Kültürel Çevre Değişkenleri

1. Bilinçli velilerin çocuklarının değişik ihtiyaçlarına, doğal yeteneklerine ve ilgi alanlarına odaklanmasını sağlaması,
2. İlköğretim II. kademe çocukların gelişimi ve örgün eğitimdeki ortaöğretimdeki başarıları üzerin sağlam temel oluşturması bakımından önemli etkilerinin **olması** neticesinde ortaokul eğitimin öneminin artması
3. Bireylerin kendilerini çok yönlü geliştirebilmeleri için uygun ortamları bulması
4. Kişisel gelişime önem verilmesi.
5. Bilginin, refaha ve mutluluğa ulaşmada ana itici güç olarak belirmesi; vatandaşın daha nitelikli eğitime yönelmesi

Teknolojik Çevre Değişkenleri

1. “e-devlet” uygulamalarıyla birlikte e-okul, MEBBİS, EBA, e-evrak sistemindeki e-uygulamalarının yaygınlaşması,
2. Kurum içinde bilginin hızlı üretimi, erişilebilirlik ve kullanılabilirliğinin gelişmesi,
3. Kurum içinde teknolojinin sağladığı yeni öğrenme, etkileşim ve paylaşım olanaklarının artması,
4. Bilgi ağının en iyi şekilde kullanılmasına yönelik eğitimlerin sürekliliğinin sağlanması sonucu kurumda bilişim teknolojilerinin kullanımının yaygınlaşması
5. Teknolojideki hızlı gelişim sonucunda bilgisayar ve internet kullanım oranı artmaktadır.
6. Teknolojinin gelişmesiyle yeni öğrenme ve etkileşim imkânları artmaktadır.

Ekolojik ve Doğal Çevre Değişkenleri

1. Çevre duyarlılığının zayıf olması
2. 1. ve 2. Derecede deprem kuşağında olması
3. Karasal iklim ve hava soğukluğu.
4. Engebeli arazi yapısı ve bunun ulaşımına etkisi

Etik ve Ahlaksal Değişkenler

1. Medyanın neslin gelişimini olumsuz etkileyen yayınlarının olması.
2. Genç nesil arasında batı kültürüne özentinin yaygınlaşması.
3. Günlük yaşamda milli ve manevi değerlere bağlılığın giderek azalması.

H) GZFT (Güçlü, Zayıf, Fırsat, Tehdit) ANALİZİ

Okulumuzun temel istatistiklerinde verilen okul künyesi, çalışan bilgileri, bina bilgileri, teknolojik kaynak bilgileri ve gelir gider bilgileri ile paydaş anketleri sonucunda ortaya çıkan sorun ve gelişime açık alanlar iç ve dış faktör olarak değerlendirilerek GZFT tablosunda belirtilmiştir. Dolayısıyla olguyu belirten istatistikler ile algıyı ölçen anketlerden çıkan sonuçlar tek bir analizde birleştirilmiştir.

Kurumun güçlü ve zayıf yönleri donanım, malzeme, çalışan, iş yapma becerisi, kurumsal iletişim gibi çok çeşitli alanlarda kendisinden kaynaklı olan güçlülükleri ve zayıflıkları ifade etmektedir ve ayrımda temel olarak okul müdürü/müdürlüğü kapsamından bakılarak iç faktör ve dış faktör ayrımı yapılmıştır.

İçsel Faktörler

Güçlü Yönler

Öğrenciler	Çalışkan, dürüst, ahlaki değerlere önem veren öğrencilerimiz vardır.
Çalışanlar	Genç ve dinamik bir eğitim kadrosuna sahip olması. Akademik branşlarda öğretmen açığının olmaması. Öğretmenlerin bilgisayar, akıllı tahta gibi teknolojik eğitim materyallerini kullanmayı biliyor olması. Sevgi, saygı ve anlayış zemininde çalışan uyumlu personelin olması
Veliler	Veli okul işbirliğinin güçlü olması. Öğrencileriyle ilgilenen bir veli profiline sahip olması.
Bina ve Yerleşke	Kütüphanenin olması. İlçe merkezinde merkezi bir yerleşkeye sahip olması. Ulaşım açısından uygun yerde olması.
Donanım	Sınıfların tamamında akıllı tahtaların bulunması. Fotokopi makinesinin bulunması. Yeterince bilgisayarımızın olması. İnternet (ADSL) bağlantısına sahip olunması. Araç-gereçlerin yeterli olması
Bütçe	MEB Okul Bazlı Bütçe ile ihtiyaçların zamanında karşılanması. Okul Aile Birliği Aidatlarımız.
Yönetim Süreçleri	Kurum içi iletişim kanallarının açık olması. Sevgi, saygı ve anlayış zemininde çalışan uyumlu personelin olması Okul idari kadrosunun yeniliklere açık olması Demokratik tavır sergileyen yönetim anlayışına sahip olması.
İletişim Süreçleri	Kurum içi iletişim kanallarının açık olması

Tablo 20: Güçlü Yönlerimiz

Zayıf Yönler

Öğrenciler	Bazı öğrencilerin hazırbulunuşluk düzeyinin düşük olması, Öğrenilmiş çaresizlik yaşamaları
Çalışanlar	Rehberlik ve Bilişim Teknolojileri Öğretmenin olmayışı Kadrolu hizmetlinin olmayışı.
Veliler	İlgisiz velilerin olması
Bina ve Yerleşke	Kendimize ait müstakil eğitim binamızın olmaması. Okul bahçesinin yetersiz kalması Fen ve Bilgisayar laboratuvarının olmaması Konferans salonunun olmaması. Sportif faaliyetler için kapalı spor salonunun olmaması
Donanım	Bazı teknolojik araçların kullanım ömrünü doldurması
Bütçe	Okul aile birliğinden ihtiyaçlarımızı tam karşılayacak paranın toplanamaması.
Yönetim	Kadrolu Rehberlik öğretmenin olmaması
İletişim Süreçleri	Veli toplantılarına katılımın az olması

Tablo 21: Zayıf Yönlerimiz

Dışsal Faktörler

Fırsatlar

Politik	Yerel yönetimlerin okulumuza katkıları
Ekonomik	İŞKUR aracılığı ile yardımcı personel hizmetlerinin bir kısmının karşılanabilmesi
Sosyolojik	-Öğrenci sosyal ve kişisel gelişimlerinin çok yönlü desteklenmesi -Öğrenci – öğretmen iletişiminin güçlü ve sağlıklı olması,
Teknolojik	Teknolojinin hızla gelişmesi, gelişen teknolojinin okulumuzda eğitim alanında kullanılabilir olması
Mevzuat-Yasal	Kayıt alanı ve Ulusal Adres veri sistemi uygulaması ile kayıtların kolay ve hızlı yapılabilir olması.
Ekolojik	Okulumuz etrafında tarımsal faaliyetlerin yapılması ve onların gözlemlenmesi

Tablo 22: Sahip olduğumuz fırsatlar

Tehditler

Politik	
Ekonomik	Velilerimizin gelir düzeyinin düşük olması
Sosyolojik	Sosyal faaliyetlere katılımın az olması
Teknolojik	İnternet ve sosyal medyanın bilinçsiz kullanımı
Mevzuat-Yasal	Kanun ve MEB Mevzuatının sık değişmesi
Ekolojik	Okulumuzun nehrin hemen kenarında olması

Tablo 23: Dışsal tehditler

Gelişim ve Sorun Alanları

Gelişim ve sorun alanları analizi ile GZFT analizi sonucunda ortaya çıkan sonuçların planın geleceğe yönelim bölümü ile ilişkilendirilmesi ve buradan hareketle hedef, gösterge ve eylemlerin belirlenmesi sağlanmaktadır.

Gelişim ve sorun alanları ayrımında eğitim ve öğretim faaliyetlerine ilişkin üç temel tema olan Eğitime Erişim, Eğitimde Kalite ve kurumsal Kapasite kullanılmıştır. Eğitime erişim, öğrencinin eğitim faaliyetine erişmesi ve tamamlamasına ilişkin süreçleri; Eğitimde kalite, öğrencinin akademik başarısı, sosyal ve bilişsel gelişimi ve istihdamı da dâhil olmak üzere eğitim ve öğretim sürecinin hayata hazırlama evresini; kurumsal kapasite ise kurumsal yapı, kurum kültürü, donanım, bina gibi eğitim ve öğretim sürecine destek mahiyetinde olan kapasiteyi belirtmektedir.

Eğitime Erişim	Eğitimde Kalite	Kurumsal Kapasite
Okullaşma Oranı	Akademik Başarı	Kurumsal İletişim
Okula Devam/ Devamsızlık	Sosyal, Kültürel ve Fiziksel Gelişim	Kurumsal Yönetim
Okula Uyum, Oryantasyon	Sınıf Tekrarı	Bina ve Yerleşke
Özel Eğitime İhtiyaç Duyan Bireyler	İstihdam Edilebilirlik ve Yönlendirme	Donanım
Yabancı Öğrenciler	Öğretim Yöntemleri	Temizlik, Hijyen
Hayat boyu Öğrenme	Ders araç gereçleri	İş Güvenliği, Okul Güvenliği
		Taşıma ve servis

Tablo 24: Gelişim ve Sorun Alanları

Gelişim ve sorun alanlarına ilişkin GZFT analizinden yola çıkılarak saptamalar yapılırken yukarıdaki tabloda yer alan ayırmda belirtilen temel sorun alanlarına dikkat edilmesi gerekmektedir.

Gelişim ve Sorun Alanlarımız

1.Tema: Eğitim ve Öğretime Erişim	
1	Okullaşma oranı %100'dür.
2	Sürekli devamsızlık yapan öğrenci oranımız %0'dır.
3	Ortaokula yeni başlayan 5. Sınıf öğrencilerinin ve okulumuza sonradan nakil gelen öğrencilerin okula uyum/oryantasyon sorunu fazla yaşanmamaktadır.
4	Özel eğitime ihtiyaç duyan bireyselleştirilmiş eğitim uygulanan öğrenci sayımızın tüm öğrenci sayısına oranımız 1dir.
5	Yabancı uyruklu öğrencimiz bulunmamaktadır.
6	Hayatboyu öğrenme kapsamında okulumuzda Halk Eğitim Müdürlüğü aracılığıyla kurslar açılmaktadır.
7	AMAÇ 1: Dezavantajlı gruplar başta olmak üzere tüm bireylere yönelik sunulan eğitim ve öğretim hizmetine fırsat ve imkân eşitliği içinde katılmaları ve tamamlamaları için ortam ve imkân sağlamak.
8	HEDEF: Plan dönemi sonuna kadar Örgün ve yaygın eğitimin tüm kademelerinde başta dezavantajlı bireyler olmak üzere tüm bireylere fırsat eşitliği sunarak onların eğitim ve öğretime katılımını sağlamak ve başladıkları eğitimi tamamlama oranlarını artırmak.

Tablo 25: Gelişim ve Sorun Alanlarımız 1.Tema

2.Tema: Eğitim Öğretimde Kalite						
Akademik Başarı						
LGS Başarı Durumları						
	Yıllar	2018-2019	2019-2020	2020-2021	2021-2022	2022-2023
1	Smava Giren Öğrenci Sayısı	32	39	30	29	18
	Lgs ile Yerleşen Öğrenci Sayısı	5	7	3	7	3
	Yerleştirme Yüzdesi	% 15,6	% 17,9	% 10	% 24,1	% 16,5
2	Sosyal, Kültürel, Fiziksel Gelişim: Amaç: Öğrencilere kültürel faaliyetlere katılarak kendilerini ifade edebilme imkânı sağlamak. Hedef: Bütün öğrenciler öğrenebilir olduğundan başarılarını artırarak sınıf seviyelerinde olmalarını sağlamak, okumayı seven ve okuyan bir toplum yetiştirmek, öğrencilerin sosyalleşmesini sağlayarak, kendini ifade edebilen birer birey olarak yetişmelerini sağlamak.					
3	Sınıf Tekrarı: Sınıf tekrarı yapan öğrenci oranı %0'dır.					
4	İstihdam Edilebilirlik ve Yönlendirme: 8. Sınıf öğrencilerimize Rehberlik ve Kariyer Planlama dersinde gerekli yönlendirme eğitimleri verilmektedir.					
5	Öğretim Yöntemleri: Okulumuzda zenginleştirilmiş yöntem ve teknikler beraber kullanılmaktadır.					
6	Ders Araç-gereçleri:					

Tablo 26: Gelişim ve Sorun Alanlarımız 2. Tema

3. Tema Kurumsal Kapasite	
1	<p>Kurumsal İletişim-Kurumsal Yönetim: AMAÇ: Eğitim sisteminin niteliğini artıracak etkin ve verimli kurumsal yapıya ulaşmak için; beşeri, fiziki ve mali alt yapı eksikliklerini gidererek, bilgi teknolojilerinin etkinliğini artırıp, çağın gereklerine uygun yönetim ve organizasyon yapısını daha işlevsel hale getirerek, kurumsal kapasiteyi geliştirmek. HEDEF: Bakanlıkça yerel ihtiyaçlar göz önünde bulundurularak insan kaynakları planlamasını yapmak ve belirlenen standartlar doğrultusunda, bilgi toplumunun gerektirdiği temel bilgi ve becerilerle insan kaynaklarının kendilerini geliştirmelerini sağlayacak imkânlar sunmak. HEDEF: Belirlenen, ihtiyaçlar doğrultusunda, çağın gereklerine uygun biçimde donatılmış eğitim ortamlarını tesis ederek kamu kaynaklarının etkili, ekonomik ve verimli kullanılmasını sağlamak. HEDEF: Ulusal hedeflere ve AB normlarına uygun olarak; kurumsal rehberlikle desteklenen, çoğulcu, katılımcı, şeffaf ve hesap verebilir, performans yönetim sisteminin uygulandığı bir yönetim ve organizasyon yapısını oluşturmak. HEDEF: Bilgi işlem teknolojilerindeki gelişmelere uygun olarak Enformasyon Teknolojilerinin kullanımını artırmak.</p>
2	<p>Bina ve Yerleşke: Okulumuz Ulaş İlkokulu'nun 3. Katında geçici olarak eğitim vermektedir.</p>
3	<p>Donanım: Okulumuzda her sınıfta akıllı tahta bulunması araç gereç açısından genel anlamda sıkıntı yaşamamasına karşı bina ve yerleşke durumunda belirtilen sebepten dolayı laboratuvar olmaması ve bazı teknolojik kaynaklarımızın kullanım ömrünü doldurmuş olması donanım eksikliği olarak düşünülmelidir.</p>
4	<p>Temizlik ve Hijyen: Okulumuz malzeme bakımından yeterli olmakla beraber daimi bir temizlik personeli olmayıp bu ihtiyaç İş-Kur üzerinden sağlanmaktadır.</p>
5	<p>İş Güvenliği ve Güvenlik: İş güvenliği ile ilgili çalışmalar yürütülmektedir. Güvenlik personeli bulunmamaktadır.</p>
6	<p>Taşıma ve Servis: Okulumuz taşınmalı eğitim kapsamında değildir. Okula özel servisle gelen öğrencilerimiz yoktur.</p>
7	<p>İnsan Kaynakları: Okulumuzla ilgili İnsan Kaynakları analizi önceki bölümlerde yapılmıştır.</p>

Tablo 27: Gelişim ve Sorun Alanlarımız 3. Tema

D) TESPİT VE İHTİYAÇ ANALİZİ

Durum Analizin önceki aşamalarında okulumuzun mevcut durumu ortaya konularak tespitler yapılmış ve bu tespitler doğrultusunda ihtiyaçlar belirlenmiştir.

Tespitler	İhtiyaçlar
Okulumuzun kendine ait olmayan bir binada faaliyet göstermesi	Okulumuzun müstakil bir binaya sahip olması
Kadrolu Rehberlik Öğretmeni ve BT Öğretmeni olmaması	Kadrolu Rehberlik Öğretmeni ve BT Öğretmeni olması
Okul bahçesi ve spor alanlarının yetersiz olması	Yeterli spor alanlarının olması
Fen ve Bilişim Teknolojileri Laboratuvarının olmaması	Fen ve Bilişim Teknolojileri Laboratuvarının olması
Bazı teknolojik donanım araçlarının kullanım	Bu teknolojik donanım araçlarının

III. BÖLÜM: GELECEĞE BAKIŞ

Okul Müdürlüğümüzün Misyon, vizyon, temel ilke ve değerlerinin oluşturulması kapsamında öğretmenlerimiz, öğrencilerimiz, velilerimiz, çalışanlarımız ve diğer paydaşlarımızdan alınan görüşler, sonucunda stratejik plan hazırlama ekibi tarafından oluşturulan Misyon, Vizyon, Temel Değerler; Okulumuz üst kuruluna sunulmuş ve üst kurul tarafından onaylanmıştır.

A) Misyonumuz

Tüm öğrencilerimizi topluma yararlı ve ahlaklı insanlar olarak yetiştirmek için varız. Tüm öğrencilerimizin öğrenmelerini sağlamak, onların bilgili, becerili ve kendine güvenen bireyler olarak yetişmelerine ve hayatlarını sürdürmelerine fırsat tanımak, onların gelecekte gereksinimlerine yanıt verebilecek eğitim ve öğretim ortamını yaratmak...”

B) Vizyonumuz

Bilim, teknoloji ve yenilik yoluyla bireysel farklılıkları gözeten, değerlendiren ve değişim esnekliğiyle kendini yenileme gücüne sahip; öğrenme ve insan merkezli bir eğitim sistemine sahip lider bir kurum olmak.

C) Temel Değer ve İlkelerimiz

- ❖ Milli ve Manevi Değerlere Saygı
- ❖ Fırsat Eşitliği
- ❖ Bireysel Farklılıklara Saygı
- ❖ Tarafsız ve Şeffaflık
- ❖ Öğrenci Merkezlilik
- ❖ Sevgi, Saygı ve Hoşgörü
- ❖ Demokrasi Bilinci
- ❖ Karşılıklı Güven ve Dürüstlük
- ❖ Eğitimde Süreklilik
- ❖ Adaletli Değerlendirme
- ❖ Etkin Vatandaş Yetiştirme
- ❖ Yeniliklere ve Değişime Açıklık
- ❖ Çevreye Duyarlılık
- ❖ Sorumluluk Bilinci ile hareket etmek
- ❖ Paydaş iletişimini artırmak
- ❖ Ekip ruhu ile ortak hareket etmek
- ❖ Paydaşların memnun olduğu bir eğitim ortamı geliştirmek
- ❖ Sosyo-Kültürel katılımı artırmak
- ❖ Bilimsel gelişmeleri takip etmek
- ❖ Maliyet Etkinliği ve Yüksek Verimlilik

IV. BÖLÜM: AMAÇ, HEDEF ve EYLEMLER

Bu bölümde ele alınacak Amaç, Hedef, Gösterge ve Eylem kurgusu bu planın 25, 26 ve 27. sayfalarında yer alan gelişim ve sorun alanlarına göre kurgulanmıştır.

Tema I: Eğitimi ve Öğretime Erişim

Bu tema okullaşma oranı, devam devamsızlık, okula uyum, hayat boyu öğrenme, özel eğitime ihtiyaç duyan bireylerin eğitime erişim kapsamında yürütülen faaliyetlerin ele alındığı temadır.

STRATEJİK AMAÇ 1:

Eğitim bölgemizdeki eğitim ve öğretim kademesindeki tüm bireylerin eğitimde fırsat eşitliği gözetilerek eğitim ve öğretime erişimini sağlamak.

Hedef 1.1:

Plan dönemi sonuna kadar eğitim kadememizde ki okullaşma oranını artıran, devam ve uyum sorunlarını ortadan kaldıran etkin bir kurum olmak.

Performans Göstergeleri

No	PERFORMANS GÖSTERGESİ	Hedefe Etkisi	Mevcut	HEDEF					
			2023	2024	2025	2026	2027	2028	
PG.1.1.1	Kayıt bölgesindeki öğrencilerden okula kayıt yaptıranların oranı (%)	% 25	%100	%100	%100	%100	%100	%100	%100
PG.1.1.2	Okula yeni başlayan ve devam eden öğrencilerden oryantasyon-uyum eğitimine katılanların oranı (%)	% 25	%100	%100	%100	%100	%100	%100	%100
PG.1.1.3	Bir eğitim ve öğretim döneminde özürlü veya özürsüz toplam 10 gün ve üzeri devamsızlık yapan öğrenci oranı (%)	% 15	%2	%2	%2	%1	%1	%1	%1
PG.1.1.4	Okulun özel eğitime ihtiyaç duyan bireylerin kullanımına uygunluğu (0-1)	% 5	1	1	1	1	1	1	1
PG.1.1.5	Hayat boyu öğrenme kapsamında açılan kurslara devam oranı (%) (halk eğitim)	% 15	0	%5	%10	%10	%10	%10	%10
PG.1.1.6	Hayat boyu öğrenme kapsamında açılan kurslara katılan öğrenci sayısı (sayı) (halk eğitim)	% 15	0	5	10	10	10	10	10
Strateji 1	Durum tespiti, izleme ve önleme yöntemleri kullanılacaktır.								

Tablo 29: Stratejik Amaç 1, Hedef 1.1: Performans Göstergeleri

Eylemler

No	Eylem İfadesi	Eylem Sorumlusu	Eylem Tarihi
1.1.1.	Kayıt bölgesinde yer alan öğrencilerin tespiti çalışması yapılacaktır.	Okul Yönetimi	01 Eylül-20 Eylül
1.1.2.	Okula yeni başlayanlara oryantasyon çalışması yapılacaktır	Okul idaresi ve tüm öğretmenler	Eylül
1.1.3.	Devamsızlık yapan öğrencilerin ailelerine bildirilecektir.	Okul idaresi	Bütün dönem
1.1.4.	Okulun özel eğitime ihtiyaç duyan bireylerin kullanımının kolaylaştırılması için rampa ve asansör eksiklikleri tamamlanacaktır.	Okul idaresi	Bütün dönem
1.1.5.	Devamsızlık yapan öğrencilerin ailelerine bildirilecektir.	Okul idaresi	Bütün dönem
1.1.6.	Kurslara katılımın daha da artırılması için tanıtım çalışması yapılacaktır	Okul idaresi	Bütün dönem

Tablo 30: Stratejik Amaç 1, Hedef 1.1: Eylemleri

Tema II: Eğitim Ve Öğretimde Kalite

Eğitim ve öğretimde kalitenin artırılması başlığı esas olarak eğitim ve öğretim faaliyetinin hayata hazırlama işlevinde yapılacak çalışmaları kapsamaktadır.

Akademik başarı, sınav kaygıları, sınıfta kalma, ders başarıları ve kazanımları, disiplin sorunları, öğrencilerin bilimsel, sanatsal, kültürel ve sportif faaliyetleri ile istihdam ve meslek edindirmeye yönelik rehberlik ve diğer mesleki faaliyetler yer almaktadır.

Stratejik Amaç 2:

Öğrencilerimizin gelişmiş dünyaya uyum sağlayacak şekilde donanımlı bireyler olabilmesi için eğitim ve öğretimde kalite artırılabilecektir.

Hedef 2.1:

Öğrenme kazanımlarını takip eden ve velileri de sürece dâhil eden bir yönetim anlayışı ile öğrencilerimizin akademik başarıları ve sosyal faaliyetlere etkin katılımı artırılabilecektir.

Performans Göstergeleri

No	Performans Göstergeleri	Hedef Etkisi	Mevcut	2024	2025	2026	2027	2028
			2023					
PG 2.1.1	İlköğretimi Tamamlama Oranı (%)	%10	%100	%100	%100	%100	%100	%100
PG 2.1.2	Bir üst öğretim kurumuna devam oranı (%)	%5	%100	%100	%100	%100	%100	%100
PG 2.1.3	Sınavla öğrenci olan bir üst öğretim kurumuna yerleşen öğrencilerin 8. Sınıf Öğrenci sayısına oranı (%)	%15	% 16,5	% 20	% 20	%25	%25	%25

PG 2.1.4	Özrürlü yada özürsüz 10 gün ve üzeri devamsızlık yapan öđrenci oranı (%)	%12	%2	%2	%2	%1	%1	%1
PG 2.1.5	İlköđretimde Düzenlenen sanatsal, bilimsel, kültürel ve sportif faaliyetlere katılan öđrenci sayısının toplam öđrenci sayısına oranı(%)	%5	%50	%60	%65	%75	%75	%80
PG 2.1.6	Ulusal projelere katılım sayısı (en az)	%2	1	1	1	1	1	1
PG 2.1.7	Okul kütüphanesindeki kitap sayısına eklenecek kitap sayısı	%5	3030	75	100	100	150	150
PG 2.1.8	Öđrenci başına okunan kitap sayısı ortalaması	%5	5	7	9	10	12	15
PG 2.1.9	Ortaokulda sınıf tekrarı oranı (%)	%8	0	0	0	0	0	0
PG 2.1.10	Temel Eğitimde Burs Alan Öđrencilerin Tüm Öđrencilere Oranı(%)	%10	%5	%6	%6	%7	%7	%7
PG 2.1.11	İlköđretimde Düzenlenen sanatsal, bilimsel, kültürel ve sportif faaliyetlere katılan öđrenci sayısının toplam öđrenci sayısına oranı(%)	%10	%50	%60	%65	%70	%75	%75
PG 2.1.12	Öđretmen başına düzen öđrenci sayısı	%13	10	10	10	10	10	10
Strateji 2	Eđitim kalitesinin artırılması için ölçme ve deđerlendirme yöntemleri etkinleřtirilecek ve yeterlilik temelli ölçme deđerlendirme yapılacaktır.							
Strateji 3	Öđrencilerin bilimsel, kültürel, sanatsal, sportif ve toplum hizmeti alanlarında etkinliklere katılımları artırılacak ve izlenecektir.							

Tablo 31: Stratejik Amaç 2, Hedef 2.1: Performans Göstergeleri

Eylemler

No	Eylem İfadesi	Eylem Sorumlusu	Eylem Tarihi
2.1.1	Öđrencileri ortaokulu başarı ile bitirmeleri için gerekli tedbirler alınacaktır	Okul İdaresi, Öđretmenler,	Bütün Dönem
2.1.2	Ortaokulu bitiren öđrencilerin bir üst öđretim kurumuna kayıt yapıp yaptırmadığı takip edilecektir.	Okul İdaresi,	Her yıl Eylül ayı
2.1.3	Öđrencileri LGS sınavına hazırlayacak çalışmalarına yoğunluk verilecektir.	Okul İdaresi, Öđretmenler,	Bütün Dönem
2.1.4	Devamsızlık yapan öđrencilerin velileri ile düzenli görüşmeler yapılarak veliler bilgilendirilecektir.	Okul İdaresi	Bütün Dönem
2.1.5	Bilimsel, kültürel ve sportif faaliyetlere öđrenciler teşvik edilecektir.	Okul idaresi Öđretmenler	Bütün Dönem
2.1.6	Ulusal projelere katılım teşvik edilecektir.	Okul idaresi Öđretmenler	Bütün Dönem
2.1.7	Kütüphane kitap sayısını artırıcı çalışmalar yürütülecektir.	Okul İdaresi	Bütün Dönem
2.1.8	Öđrenciler kitap okumaya sürekli olarak teşvik edilecektir	Okul İdaresi Öđretmenler	Bütün Dönem
2.1.9	Sınıf tekrarına neden olabilecek durumlar ortaya çıkmadan önlemler alınacaktır	Okul İdaresi	Bütün Dönem
2.1.10	Bursluluk sınavına yönelik veli ve öđrencilere rehberlik faaliyetleri yürütülecektir.	Okul İdaresi Sınıf Rehber Öđrt.	Ocak -Nisan arası
2.1.11	Öđrencilerin Sosyo-Kültürel etkinliklere katılımı teşvik edilecektir.	Okul idaresi Öđretmenler	Bütün Dönem
2.1.12	Dođrudan okulun elinde olan bir durum deđildir.		

Tablo 32: Stratejik Amaç 2, Hedef 2.1: Eylemleri

Hedef 2.2:

Etkin bir rehberlik anlayışıyla, öğrencilerimizi ilgi ve becerileriyle orantılı bir şekilde üst öğrenime veya istihdama hazır hale getiren daha kaliteli bir kurum yapısına geçilecektir.

Performans Göstergeleri

No	PERFORMANS GÖSTERGESİ	Hedef Etkisi	Mevcut	HEDEF				
			2023	2024	2025	2026	2027	2028
PG.2.2.1	Mesleki Rehberlik Faaliyeti yapılan 8. Sınıf öğrenci oranları	%20	%100	%100	%100	%100	%100	%100
PG.2.2.2	Tercih ve yerleştirme işlemlerinde kılavuzluk yapılan öğrenci sayısı	%20	%100	%100	%100	%100	%100	%100
PG.2.2.3	Sınav kaygısına yönelik yapılan seminer çalışmasına katılım oranı	%20	%100	%100	%100	%100	%100	%100
PG.2.2.4	Meslek tanıtımları için yapılan etkinlik sayısı	%20	2	4	5	5	5	5
PG.2.2.5	Verimli ders çalışma ve zamanı etkin kullanma konularında yapılan çalışmalara katılan öğrenci sayısının toplam öğrenci sayısına oranı	%20	%90	%90	%95	%95	%100	%100
Strateji 4	Rehberlik ilke ve yöntemleri kullanılarak sonuçları izlenecektir.							

Tablo 33: Stratejik Amaç 2, Hedef 2.2: Performans Göstergeleri

Eylemler

No	Eylem İfadesi	Eylem Sorumlusu	Eylem Tarihi
2.2.1	8. Sınıf öğrencilerine yönelik Mesleki Rehberlik Faaliyeti yapılacaktır.	Sınıf Rehber Öğrt. Rehber Öğrt. (varsa)	Bütün Dönem
2.2.2	Tercih işlemlerinde öğrenci ve velilere kılavuzluk yapılacaktır.	Okul İdaresi Rehber Öğrt. (varsa)	Temmuz Ağustos
2.2.3	Sınav kaygısına yönelik yapılan seminer çalışması yapılacaktır.	Sınıf Rehber Öğrt. Rehber Öğrt. (varsa)	Bütün Dönem
2.2.4	Meslek tanıtım günleri düzenlenecektir.	Okul İdaresi Sınıf Rehber Öğrt.	Bütün Dönem
2.2.5	Öğrencilere verimli ders çalışma ve etkin zaman yönetimi konularında bilgilendirici çalışmalar yapılacaktır.	Sınıf Rehber Öğrt. Rehber Öğrt. (varsa)	Bütün Dönem

Tablo 34: Stratejik Amaç 2, Hedef 2.2: Eylemleri

Tema III: Kurumsal Kapasite

Bu temada kurumsal iletişim, kurumsal yönetim, bina ve yerleşke, donanım, temizlik, iş güvenliği ile ilgili alanlarda yürütülecek çalışmaların ele alındığı temadır.

Stratejik Amaç 3:

Eğitim ve öğretim faaliyetlerinin daha nitelikli olarak verilebilmesi için okulumuzun kurumsal kapasitesi güçlendirilecektir.

Hedef 3.1:

Okul hizmetlerinin daha nitelikli olması için okulumuzun sahip olduğu fiziki imkânları ile insan kaynakları niteliğini artırmak.

Performans Göstergeleri

No	PERFORMANS GÖSTERGESİ	Mevcut	HEDEF				
		2023	2024	2025	2026	2027	2028
PG.3.1.1	Kurum içi iletişim kanallarının açık olması	%90	%95	%95	%100	%100	%100
PG.3.1.2	Fen ve Bilişim Laboratuvarlarına sahip olma durumu	Yok	Yok	Yok	Yok	Yok	Yok
PG.3.1.3	Müstakil okul binasına sahip olma durumu	Yok	Yok	Yok	Yok	Yok	Yok
PG.3.1.4	Okul bahçesinin kullanım durumu	Ortak	Ortak	Ortak	Ortak	Ortak	Ortak
PG.3.1.5	Okul bahçesinde oluşturulan spor alanları sayısı	0	1	1	1	1	1
PG. 3.1.6	Sahip olunan akıllı tahta sayısı	5	5	5	5	5	5
PG. 3.1.7	Okulum Temiz ve Beslenme Dostu Okul Sertifikalarına sahip olma durumu	Var	Var	Var	Var	Var	Var
PG.3.1.8	Sahip olunan diğer teknolojik kaynakların (fotokopi mak.) durumu	Sık sık arıza yapıyor	Yenilenmesi				
Strateji 5	Merkezi yönetim bütçesi, okul aile birliği bütçesi ve resmi kurum veya şahıs yardımları ile karşılanmaya çalışılacaktır.						

Tablo 35: Stratejik Amaç 3, Hedef 3.1: Performans Göstergeleri

Eylemler

No	Eylem İfadesi	Eylem Sorumlusu	Eylem Tarihi
3.1.1	Kurum içi iletişim kanalları yüz yüze ve telekomünikasyon araçları aracılığıyla her türlü açık tutulacaktır.	Okul İdaresi	Bütün Dönem
3.1.2	Üst makamlara resmi yazı ile bildirilecektir.	Okul İdaresi	Eğitim Yılı Başı
3.1.3	Üst makamlara bilgi verilecektir.	Okul İdaresi	Eğitim Yılı Başı
3.1.4	Misafir olduğumuz kurum yöneticileri ile planlanacaktır	Okul İdaresi	Eğitim Yılı Başı
3.1.5	Misafir olduğumuz kurum yöneticileri ile planlanacaktır.	Okul İdaresi	Eğitim Yılı Başı
3.1.6	Akıllı tahtalar sık sık kontrol edilecektir.	Okul İdaresi Öğretmenler	Bütün Dönem
3.1.7	Okulum temiz ve beslenme dostu okul çalışmalarına devam edilecektir.	Okul İdaresi Öğretmenler	Bütün Dönem
3.1.8	Sahip olunan kullanım ömrü dolan teknolojik kaynakların yenilenmesine çalışılacaktır.	Okul İdaresi	Bütün Dönem

Tablo 36: Stratejik Amaç 3, Hedef 3.1: Eylemleri

V. BÖLÜM: MALİYETLENDİRME

Maliyetlendirme bölümünde okulumuzun vermiş olduğu hizmetleri sürdürebilmesi için gerekli mali kaynaklar listelenecektir. Lakin henüz gerçekleşmemiş olan gelir ve giderleri önceden net olarak bilmek mümkün olmadığından ilgili satırlar boş bırakılmıştır. Okul Aile Birliği gelirleri ise tahmini olarak verilmiştir.

Tahmini Gelir Tablosu

Kaynaklar	2024	2025	2026	2027	2028
Genel Bütçe Gelirleri	-	-	-	-	-
Okul Aile Birliği Gelirleri	6.000,00 TL	8.000,00 TL	10.000,00 TL	12.000,00 TL	15.000,00 TL
Diğer Gelirler	-	-	-	-	-

Tablo 37: Tahmini gelirler

Tahmini Gider Tablosu

Harcama Kalemleri	2024	2025	2026	2027	2028
Temizlik Malzemesi Giderleri	2.000,00 TL	2.500,00 TL	3.500,00 TL	4.000,00 TL	5.000,00 TL
Kırtasiye ve Sarf Malzemesi Giderleri	3.000,00 TL	4.500,00 TL	5.500,00 TL	6.500,00 TL	8.000,00 TL
Diğer Giderler	1.000,00 TL	1.000,00 TL	1.000,00 TL	1.500,00 TL	2.000,00 TL
Toplam	6.000,00 TL	8.000,00 TL	10.000,00 TL	12.000,00 TL	15.000,00 TL

Tablo 38: Tahmini giderler

VI. BÖLÜM: İZLEME VE DEĞERLENDİRME

Müdürlüğümüz stratejik planının onayının alınıp uygulamaya geçilmesiyle izleme ve değerlendirme faaliyetleri de başlayacaktır. Amaç ve hedeflerin gerçekleştirilmesine ilişkin gelişmelerin yapılan faaliyetin gerçekleşme zamanına bağlı olarak belirli bir sıklıkla raporlanması ve ilgili taraflar ile kurum içi ve kurum dışı mercilerin değerlendirmesine sunulması sağlanacaktır. Raporlama genel anlamda altı aylık ve yıllık olmak üzere senede iki defa gerçekleştirilecektir. Her yılın Ocak-Şubat ve Haziran-Temmuz aylarında raporlama yapılacaktır.

Bu doğrultuda yapılacak izleme ve değerlendirme çalışmaları ile uygulamalarda meydana gelen aksaklıkların tespiti yapılarak giderilmesine yönelik faaliyetlerin neler olacağı gözden geçirilerek hedeflere ulaşılması konusunda yardımcı olacaktır.

İzleme Değerlendirme Dönemi	Gerçekleştirme Zamanı	Süreç Açıklaması	Zaman Kapsamı
1.Dönem	Her yıl Temmuz ayı içerisinde	Göstergelerin gerçekleşme durumları hakkında hazırlanan raporun üst yöneticiye sunulması	Ocak- Temmuz Dönemi
2.Dönem	İzleyen yılın Şubat sonuna kadar	Göstergelerin gerçekleşme durumları hakkında hazırlanan raporun üst yöneticiye sunulması ve değerlendirilerek gerekli tedbirlerin alınması	Tüm Yıl

Ekler:

Öğretmen, öğrenci ve veli anket örnekleri klasör ekinde olup okullarınızda uygulanarak sonuçlarından paydaş analizi bölümü ve sorun alanlarının belirlenmesinde yararlanabilirsiniz.